

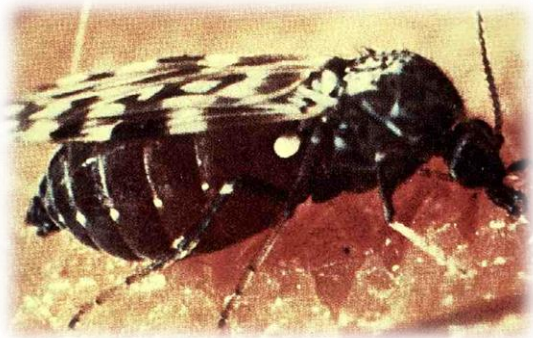


# 힘백 소유행열 백신



# 소 유행열

- ❁ 모기에 의하여 전파되는 질병으로 소 급성 열성 전염병.
- ❁ 발열, 호흡기 및 소화기 장애, 관절의 부종, 동통으로 인한 운동장애와 피하기종이 특징적.
- ❁ 소의 유행성 감기라고도 하며, 제2종 법정 전염병임.
- ❁ 병의 경과가 짧고 폐사율이 낮은 것이 특징임.
- ❁ 비유감소, 체중감소로 인해 경제적 피해가 심각한 질병임.
- ❁ Culicoides속 모기에 의하여 전파됨.
- ❁ 모기 체내에 바이러스 존재 → 흡혈 → 소의 혈류내로 바이러스 유입 → 백혈구 내에서 바이러스 증식 → 질병 발생
- ❁ 야생동물에 의한 질병 전파 증폭 가능성이 있음.
- ❁ 전염성이 높아 심한 유행성이지만, 접촉 감염은 없음.





# 소 유행열의 발생 및 증상

- ◆ 소와 물소가 유일한 감수성 동물(특히 홀스타인종이 보다 높은 감수성)
- ◆ 계절적으로 6월부터 발생하여 10월에 최고에 달하며, 12월이 되면 자연적으로 사라짐.
- ◆ 2~9일의 잠복기
- ◆ 40~42°C의 고열이 12~18시간 지속 후 정상체온으로 복귀하였다가 다시 고열이 지속되는 발열성질환(2~3회 반복)
- ◆ 첫번째의 고열기보다 두번째 혹은 마지막 고열기에 더 심한 증상 보임.
- ◆ **임상증상: 호흡수 증가(60~70회/분), 심박동 증가, 비경 건조, 눈물, 결막 충혈, 타액 증가, 포말성 침흘림, 식욕 감퇴, 비유 중지, 제1위 무력증, 변비나 설사, 고창증, 사지 관절의 부종과 동통, 피하부종 등 매우 다양.**
- ◆ 6개월령 이하의 송아지에서 발병이 적고 비육우나 영양이 좋은 암소에서 심한 증상을 보임.
- ◆ 종모우에서는 고열로 정자의 구조적인 결함이 생겨 6~8개월간 수정능력을 상실하고 임신우는 스트레스에 의하여 유산.
- ◆ 적절한 대증 치료를 하지 않을 경우 1~3일간 누워있고, 심한 경우에는 수일간 식욕을 잃고, 주위 자극에 대하여 아무런 반응을 보이지 않는 수도 있음.
- ◆ 보통 2~3일 후면 별 후유증 없이 회복되나 간혹 후유증을 보이기도 함.
- ◆ 폐사는 고온기 혹은 회복기에 갑자기 발생, 마비가 일어날 경우는 수일에서 수주까지 지속됨.
- ◆ 젖소는 보통 임상증상 발현 후 산유량이 급격히 감소 : 발병전 산유량의 70%가 감소하지만 임상증상의 소실과 함께 10일 정도 지나면 85%~90%까지 회복.
- ◆ 이바라기 바이러스와 복합감염시 더욱 심한 임상증상이 관찰됨.





# 소 유행열의 임상 증상



유행열에 의한 기립불능



눈물흘림과 거품성 침흘림



# 소 유행열의 치료와 예방

## ❁ 예방

생독백신 및 불활화 백신 사용(생독백신은 1회, 불활화백신은 2회 접종)

- 접종시기 : 5~6월초
- 접종방법 : 매년 1회 또는 3~4주 간격으로 2회 접종
- 접종대상 : 1세 이상의 모든 소.
- 추가접종 : 매년 5월~6월초 1회 접종.

❁ 살충등을 설치하거나 모기 서식처에 지속성 살충제 살포등 모기 구제.

## ❁ 치료

- 동거 감염이 되지 않으므로 환축에 대하여는 대증 요법 실시
- 발열과 호흡곤란 시 : 해열제, 강심제, 진정제 사용.
- 탈수 방지 : Ringer's 액 및 생리 식염액 2,000~4,000ml 정맥주사, 위내에 3~5%의 염류하제 10~20 l 주입함.
- 사지 관절통 : Aspirin 또는 phenylbutazone이 효과적임.
- 2차 세균감염 방지를 위해 항생 물질 투여.



# 소 유행열 예방

## ☀ 예방약 사용

- 국내에는 생백신 및 불활화 백신이 사용되고 있음.
- 생백신은 1회 접종, 불활화 백신의 최초 접종시 2회 접종을 권장.

## ☀ 환경위생

- 소 유행열을 전파시키는 매개체가 모기이므로 모기를 구제하는것이 중요.
- 소 유행열은 전파가 빠르고 폭발적으로 발생하므로 소 유행열 발생 조짐이 보이면 우사 주변에 대한 모기 구제 등을 철저히 하며 예방약을 접종해야 함.





# 힘백 소 유행열 생백신



- \* 원료 및 분량
  - 소유행열 약독 바이러스(B23-M11-H5주)  $10^{3.0}TCID_{50}$  이상..... 80%
  - TPGG보호제 ..... 20%
- \* 희석액
  - Gelatin ..... 0.5%
  - PBS ..... 잔량
- \* 효능 및 효과: 소 유행열 바이러스의 감염을 예방
- \* 용법 및 용량
  - 소 유행열 생독백신에 동봉한 희석액으로 용해하여 10분이내에 경부 피하접종
  - 기초접종 : 품종, 체중에 관계없이 6개월령 이상의 소에 접종  
모기발생 이전에 3~4주 간격으로 2.0ml 씩 2회 접종
  - 보강접종 : 기초접종이 끝난 소는 매년 모기발생 이전에 1회 접종
- \* 포장단위
- \* 저장방법 : 밀봉용기에 넣어 2~8°C의 냉장소에 보관
- \* 주의사항
  - 반드시 수의사의 지시에 따라 사용하십시오
  - 소의 건강상태를 확인하고, 건강한 소에게만 접종하십시오
  - 희석액으로 용해한 후 얼음물에서 보관시 4시간이내, 실온보관시 2시간 이내에 사용하십시오
  - 반드시 동봉된 희석액을 사용하십시오
  - 직사광선이나 고온에 노출시키지 마십시오
  - 생독백신이므로 알콜등 소독약품으로 주사기구나 병을 소독하지 마십시오



# 백신 접종 만큼 중요한 모기 구제!



**파리노 25WP**

파리노 25WP는

- 근본적인 파리 구제를 할 수 있는 초강력 파리 유충 구제제입니다.
- 집바닥 유충 및 모기 유충에 특히 효과적입니다.
- 축분, 분뇨 및 가뭄 내 안정성이 우수하여 장기간 지속효과가 유지됩니다.
- 국내 최초로 도입되는 파리노 25WP는 내성 발생이 거의 없습니다.
- 사람 및 가축에게 안전하며, 접촉 시 피부자극이 거의 없습니다.

파리노 25WP는 편리하게 사용할 수 있습니다.

▶ 파리노 25WP 적용 방법  
본 제 100g을 250배 희석(1리터/25리터에 25리터를 약 15분간 분무)

- 파리유충 발생소: 1㎡당 본제 250배 희석액 0.5~1L 살포
- 계사: 계분물 차분 후 7~10일 경과 후 살포. 계분이 차분 전에는 1㎡당 0.5L, 일단 경유는 1L을 살포. 휴거는 3~4주간 지속
- 돈사: 사육반 수역, 분뇨 수역, 슬랫, 스크래퍼는 250배 희석액으로 매주 살포
- 우리: 사육반 수역, 분뇨는 250배 희석액을 1㎡당 0.5L를 3~4주 간격으로 살포
- 축분장: 250배 희석액을 1㎡당 1~2L, 3~4주 간격으로 살포
- 모기유충: 배양구, 모기조개 1㎡당 2~5g을 적당량의 물에 희석하여 살포

www.kbnp.co.kr/10314718-5570

**파리구제**  
날아다니는 파리보다 숨어있는 구더기가 더 문제!

내성없는 초강력 파리 유충 구제제  
**파리노 25WP**

www.kbnp.co.kr/10314718-5570

- 원료 명칭 및 함유 성분  
디플루벤주론, 유화제, 이산화규소, 카올린
- 사용효과  
**파리, 모기 구제 및 변태 억제 효과**
- 저장방법 및 유통기간  
어린이나 음식, 축사로부터 멀리 떨어진 곳에 보관할 것
- 포장단위: 100g X 30
- 사용방법  
본제를 250배 희석하여 축사, 축분장, 파리모기유충 발생장소에 1M<sup>2</sup> 당 0.5~1L 살포

**에치킬러**



- 원료 명칭 및 함유 성분  
사이퍼메트린, 디클로르보스
- 사용효과  
**파리, 모기 구제 및 소의 진드기 구제**
- 등록번호: 제 006-038호
- 저장방법 및 유통기간  
어린이나 음식, 축사로부터 멀리 떨어진 곳에 보관할 것
- 포장단위: 100ml, 500ml
- 사용방법
  - 소 진드기 구제시  
본제 30ml를 물 10L에 희석하여 축체당 희석액 3~5L 분부
  - 파리/모기구제시  
물 5~10리터에 본제 100ml를 희석하여 50~100m<sup>2</sup>의 면적에 분부

조달청 물품식별번호: 21160022