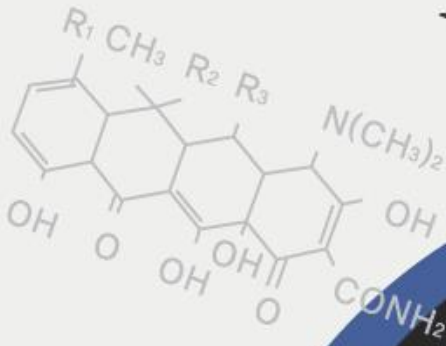


뉴모스탑

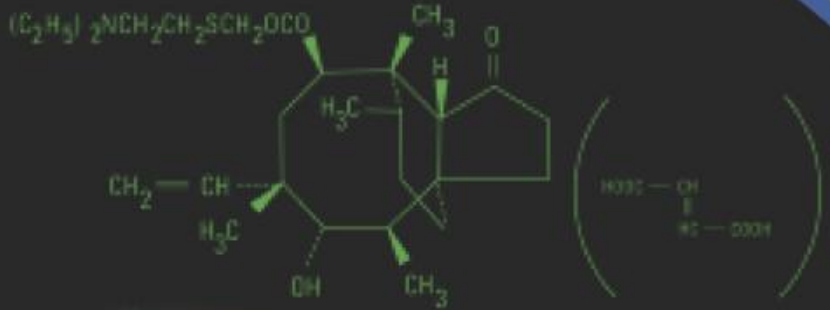
SYNERGIC EFFECTS

CTC-B12

고려 티아몰린 첨가제



“질(質) 좋은 원료가 좋은 제품을 만듭니다.”



고려비엔피

농장에서 항생제 선택 시 고려해야 할 3가지 원칙

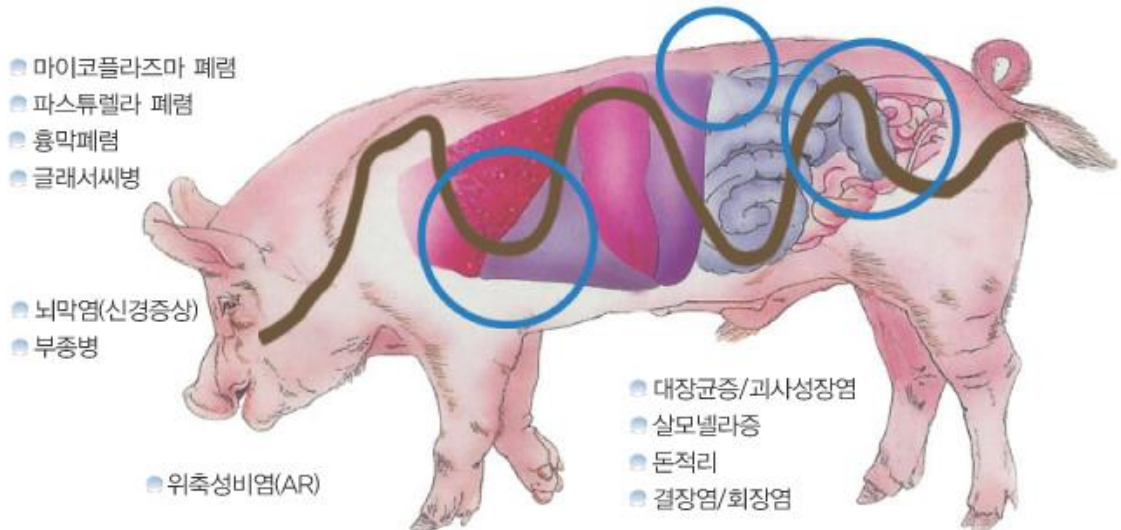
현재 우리 농장에서는 두 가지 이상의 질병이 혼재되어 있습니다. 아래 그림과 같이 최근에는 이유 후 설사가 발생하고 다시 호흡기병원체가 연속적으로 발생하며 최종적으로 위축이 되어 폐사하는 질병의 양상을 보이고 있습니다. 따라서, 클리닝을 할 때에는 폐렴 같은 호흡기 질병과 설사 같은 소화기질병에 모두 작용하는 항생제를 선택하여 클리닝하는 것이 바람직합니다.



만성 돼지호흡기질병복합체(PRDC)에 대한 티아몰린 및 CTC 효과

시험군	증체량(kg)	개선율(%)	사료효율	개선율	폐병번지수	마이코 분리
비감염/ 미치료군	10.00	112.9	1.93	120.8	0%	0/10
감염/ 미치료군	8.85	100.0	2.44	100.0	100%	8/10
티아몰린+CTC	10.10	114.4	1.90	122.1	24%	0/10
틸미코신	9.95	112.4	1.88	125.3	40%	3/10

티아몰린 및 CTC 적용범위

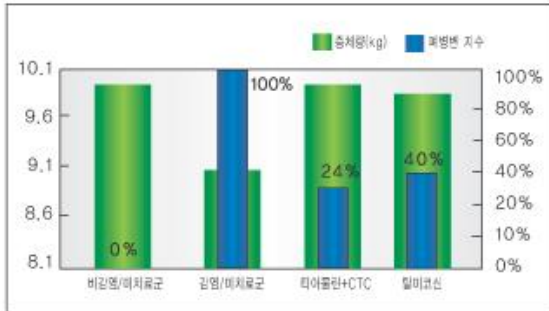


만성 소모성질병 2차 원인체에 대한 티아몰린 및 CTC 효과

(각 질병에 대한 최소억제농도 MIC, µg/ml, Burch & Others 1986)

질병(원인체)	티아몰린	CTC	티아몰린+CTC
글래서씨병 (H.parasuis)	0.9	3.9	0.45/0.45
파스튜렐라페렴 (P.multocida)	7.8	0.9	0.22/1.9
흉막폐렴 (A.pleuropneumoniae)	3.9	0.45	0.22/0.45
위축성비염 (B.bronchiseptica)	250	0.45	0.22/0.45

만성 돼지호흡기질병복합체(PRDC)에 대한 티아몰린 및 CTC 효과



(Stipkovits, L. & others, 2001)

- 5~6주령 SPF 돼지 40마리 대상으로 PRDC(마이코페렴, 파스튜렐라 페렴 및 흉막폐렴) 치료 시험
- 시험약제 농도 : 티아몰린(100ppm), CTC(400ppm), 틸미코신(300ppm)
- 시험 1일-마이코플라즈마, 8일-파스튜렐라균 및 15일-흉막폐렴균 공격접종, 9일부터 12일간 약제 투여

모돈에 대한 티아몰린 및 CTC 효과

1. 티아몰린 유증이행을 통한 수직감염 차단 (Stipkovits et al, 1988)

모돈에게 분만 전후 3일 간 티아몰린 체중 kg 당 20mg 투여한 결과,

- 모돈 혈청 농도(0.5~4.9µg/ml) Ⓢ 유증 내 농도(0.33~4.2µg/ml) Ⓢ 자돈 혈청 농도(2.3~6.3µg/ml)
- 자돈에게 별도의 약제 투여 없이 조기 감염 억제 효과 있음

2. CTC 분만사 구간 사료첨가를 통한 자돈 생존율 및 이유체중 증가 (Cromwell, G.L, 1999)

모돈에게 분만 전후 모돈 1두 당 CTC 0.5g(440ppm) 투여한 결과,

- 자돈 생존율 및 이유체중이 유의성 있게 증가함.

농장 상재 소화기·호흡기 질병에 대한 사료 첨가제 효과 비교

(Internal Data)

	대장균	돈적리	AR	마이코플라즈마	흉막폐렴	삼출성표피염
티아몰린	+	+++	+	+++	++	++
CTC	++	+	++	+	++	++
타이로신+셀파디미딘	++	+	+++	++	+	+++
린스마이신	++++	-	+	+	-	++
카바독스	++	+++	-	-	-	++
네오마이신	+++	-	-	-	-	-

뉴모스탑, CTC-B12 및 고려 티아몰린 사용 상 잇점들



1. 노바티스사(Novartis) 원료 (씨티씨500)
2. 미국 FDA 승인 원료 (티아몰린)
3. 우수한 품질의 과립원료
4. 상승효과가 높은 고농도 복합항생제

KBNP 자돈 투약 프로그램

이유 후 1주일
(21~30일령)

이 구간엔 식이성 설사 또는 연변이 가장 문제가 되는 시기이다. 또한, 2호 사료로 변경하기 전에 호흡기/소화기 세균이 붙을 가능성이 많다. 장내 유해세균억제와 사료 섭취량 증대를 위한 제제와 호흡기/소화기에 모두 작용 있는 항생제가 추천된다.

브이엔브이 플러스 (사료첨가제) + 고려암피실린 음수투약

2호 구간
(30~55일령)
(8.0~18.5kg)

설사(살모넬라성)가 문제가 될 수 있다. 또한 이 때 바이러스 감염이 가장 심한 구간이다. 2차적으로 연쇄상구균증(신경증상)+글래서씨병이 가장 많이 나타난다. 따라서, 소화기질병과 위축/신경증상에 작용하는 항생제가 추천된다.

고려티아몰린첨가제 + CTC-B12 첨가, 3주간 투약

젖돈 구간
(60~90일령)
(23~50/60kg)

마이코플라즈가 재감염되고 파스튜렐라페렴, 흉막폐렴, 글래서씨병이 주로 발생되며 회장염, 돈적리 등의 소화기 질병이 주로 발생된다. 따라서 호흡기질병을 중심으로 회장염, 돈적리 등의 설사를 커버하는 항생제가 추천된다.

브이엔브이 플러스 + 고려티아몰린 + CTC-B12, 3주간 투약

100~120일령
(60~70/80kg)

주로 흉막폐렴, 파스튜렐라페렴 등의 호흡기질병이 급작스럽게 발생하는 구간이다. 질병 발생시 이 구간에는 사료첨가와 더불어 음수첨가용 항생제가 추천된다.

뉴모스탑(발생 전후 2주간) + 메타플루액 (3주간 투약)

“질(質) 좋은 원료가 좋은 제품을 만듭니다!”

KBNP 고려비엔피

www.KBNP.co.kr / 070-7433-1043

판매점